



MDE 2023

ÅPENHETSLOVEN

MDE

MDE GROUPS ÅPENHETSLOV- RAPPORT 2023



INNHOOLD

1. Innhold
2. MDEs tilnærming til menneskerettigheter
3. Kontinuerlig forbedringsfokus
4. UN Global Compact
5. Forankret ansvarlighet
6. Forankret ansvarlighet
7. Kartlegging og vurdering
8. Tiltak
9. Våre verdier



MDES TILNÆRMING TIL MENNESKERETTIGHETER

MDE benytter FNs veiledende prinsipper for næringsliv og menneskerettigheter (UNGP). Dette innebærer at vi gjør aktsomhetsvurderinger, et verktøy som hjelper oss å kartlegge risiko for negativ påvirkning og skade forårsaket av egen virksomhet, av aktører i leverandørkjeden eller andre forretningsforbindelser. Aktsomhetsvurdering gjøres minimum årlig, og i tillegg jobber vi kontinuerlig med risikoidentifisering og styring som en del av våre prosesser og viktig i arbeidet for menneskerettigheter.

MDE har egen Policy for menneskerettigheter og denne er en del av onboarding-programmet til alle ny ansatte. Alle ledere i MDE skal gjennom obligatorisk kurs om Menneskerettigheter.

Menneskerettigheter er et eget krav i leverandør-godkjennelses prosessen til MDE, fordi vi stiller krav og vil forplikte våre leverandørkjeder.

KONTINUERLIG FORBEDRINGSFOKUS

Vi jobber kontinuerlig med å forbedre og sikre vårt engasjement i forhold til respekt for grunnleggende menneskerettigheter og anstendige arbeidsforhold. Vi forventer også samme forretningsetikk i hele vår leverandørkjede samt hos våre partnere. Gjennom kartlegging og risikoanalyse vil vi avdekke mulige risikoer knyttet til både aktivitet, opprinnelse og produkt.

Det er per tid ikke avdekket at MDE er i brudd med menneskerettighetene på noen områder, men det er identifisert behov for ytterligere analyse av leverandørkjeden som potensielt kan påvirke menneskerettighetene negativt. Dette arbeidet er løpende, og konkrete risikoreduserende tiltak som er gjennomført, er blant annet at leverandørvurderings skjema har egne punkter knyttet til respekt for grunnleggende menneskerettigheter og anstendige arbeidsforhold. I tillegg har vår Code of Conduct eget beskrevet avsnitt som skal signeres av alle leverandører. Disse tiltakene forventes å ha bevisstgjørende effekt i leverandørkjeden, i tillegg til at vi følger opp og sikrer etterlevelse av dette.

Det er videre avdekket behov for ytterligere vurderinger knyttet til å konkretisere et realistisk omfang av leverandørkjeden, nærmere bestemt hvor langt ned i leverandørverdikjeden det er realistisk å kunne gjennomføre en aktsomhetsvurdering på.

MDE anerkjenner sin rolle i å nå FNs bærekraftsmål, og ønsker å være med å bidra til ansvarlig næringsliv for å sikre arbeidsplasser og økonomisk vekst og dermed å nå målene. MDEs Aktsomhetsvurderinger skal hjelpe å kartlegge risiko for negativ effekt og skade forårsaket av egen virksomhet, eller i leverandørkjeden og andre forretningsforbindelser.



UN GLOBAL COMPACT



UN Global Compact er FNs organisasjon for bærekraftig næringsliv og verdens største initiativ for næringslivets samfunnsansvar.

MDEs medlemskap i UNs Global Compact forplikter oss til å støtte og respektere deres 10 prinsipper med hensyn til menneskerettigheter, arbeidsliv, antikorrupsjon og miljø. Vi har gjort prinsippene til en del av vår strategi, kultur og den daglige driften til MDE, og de anses derfor som en del av vår forretningsvirksomhet.

MDE legger prinsippene til grunn i arbeidet med bærekraft, herunder i oppfølgingen av eget konsern, leverandører og andre forretningspartnere.

MDE rapporterer årlig til UN Global Compact.



FORANKRET ANSVARLIGHET I RETNINGSLINJER OG STYRINGSSYSTEMER

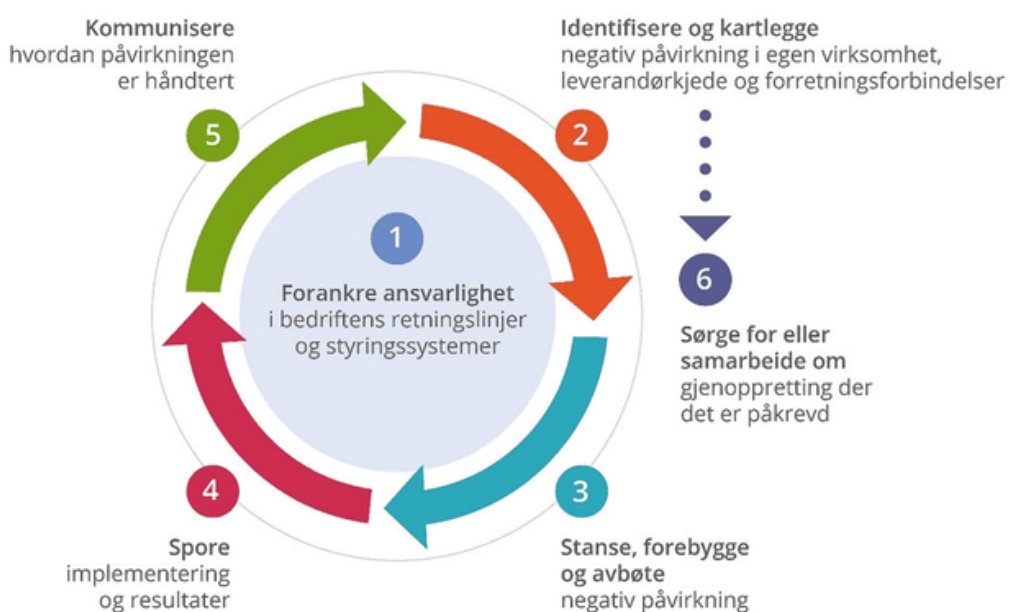
MDE gruppen har en konsernstruktur, hvor MDE Norway er holding- og forvaltningsselskapet i gruppen. Som et holding- og forvaltningsselskap definerer MDE Norway AS kravene datterselskap i gruppen skal etterleve. Dette gjelder alle virksomhetsområdene, både, Rådgivning og Konsulentleveranser, og gjelder leveranse av tjenester relatert til; administrasjon, markedsføring, regnskap, HSEQ (inkludert menneskerettigheter), strategi, salg mm, slik at datterselskapene kan fokusere på sin kjernevirksomhet. Gruppen leverer hovedsakelig tjenester til olje og gass, men også til andre virksomheter utenfor denne sektoren.

Ansaret for å sikre respekt for menneskerettigheter i vår daglige virksomhet, ligger i det enkelte datterselskap, men det er konsernledelsen, med Operations Manager og HSEQ leder som ansvarlig koordinator, og med innspill fra ledere i datterselskapene, som er ansvarlig for og skal tilse at aktsomhetsvurderingene gjennomføres og følges opp. Aktsomhetsvurderingen gjøres minimum årlig i tillegg til at den oppdateres dersom vesentlige endringer i leverandørkjeden eller i risikobildet inntreffer.



MDE har en godt innarbeidede varslingskanaler og prosedyrer for håndtering av avvik og/eller hendelser. Denne prosedyren, i kombinasjon med bruk av vårt kvalitetsstyringssystem, sikrer en metodisk behandling av avvik, slik at vi på en god måte kan håndtere og reduserer faktiske og potensielle negative konsekvenser for grunnleggende menneskerettigheter og anstendige arbeidsforhold.

Våre holdninger til menneskerettigheter er nedfelt i vårt etiske rammeverk, hvilket både selskapet, våre ansatte og våre underleverandører er forpliktet til å signere og ivareta. Risikoidentifisering og -styring, er en integrert del av våre prosesser og er et viktig element i vår håndtering av menneskerettigheter.



KARTLEGGING OG VURDERING

MDE kartlegger og overvåker både skade fra egen virksomhet, leverandører og forretningsforbindelser ved bruk av leverandørvurderingsskjema. Dette er en del av leverandør-godkjenning prosessen. Som en del av denne prosessen krever vi informasjon og dokumentasjon omkring hvordan den enkelte leverandør jobber for å ivareta menneskerettighetene og åpenhetsloven. Ut fra egen drift og mottatte svar fra leverandørkjeden har vi utarbeidet en vesentlighetsanalyse.

Kunder innenfor olje og gass har i stor grad ivaretatt sine plikter gjennom HMS krav og Arbeidsmiljøloven. Her har MDE i mindre grad tilgang til informasjon, men jobber kontinuerlig for at våre ansatte skal varsle gjennom våre kanaler dersom det oppdager brudd, eller fare for brudd på menneskerettigheter.

MDE har per i dag en stor overvekt av menn i arbeid hos våre største kunder. Disse er også lønnsledende i stor grad. MDE har involvert de aktuelle interessenter i arbeidet med å kartlegge risiko og konsekvens, herunder blant annet hovedverneombud, AMU og styret.



TILTAK

Alle våre ansatte og leverandører må signere vår Code of Conduct. Denne inneholder våre verdier, herunder retten til profesjonalitet og krav om at alle behandles rettfærdig, anstendig og i henhold til lov, og krav om å etterleve disse.

For å kartlegge mulige risikoer og konsekvenser av disse har MDE sendt ut Survey til utvalgte leverandører som ble vurdert med en viss grad av risiko. Dette er i stor grad leverandører som leverer produkter med en mulig større leverandørkjede og tjenester levert fra land utenfor Norge og EU, men også noen i Norge. Utvalgte leverandører i Norge er selskap som leverer tjenester som kan ha lavt utdannende ansatte og ansatte fra andre land. Kartleggingen viste at våre leverandører er seriøse aktører som har nødvendige rutiner og policier på plass for å hindre brudd på menneskerettighetene. Det er ikke avdekket at det foreligger grunnlag for videre undersøkelser og tiltak nå, men noen utvalgte følges videre opp basert på tilbakemeldingen.

MDE har også sendt ut en anonym medarbeiderundersøkelse til alle ansatte. Dette for å få en større mulighet til å fange opp mulige brudd som berører åpenhetsloven samt det generelle arbeidsmiljøet. Undersøkelsen viste at våre ansatte har det bra, blir ivaretatt og ikke er utsatt for uønsket miljø.

Det er viktig for oss at ansatte, kunder og leverandører skal oppleve at det er enkelt å varsle om brudd på menneskerettighetene. Vi har derfor gitt alle flere kanaler hvor brudd, eller potensielle brudd kan varsle. Varsling kan også gjøres anonym dersom det av noen grunn skulle være foretrukket. Kanalene for varsling er annonsert både i vår Code of Conduct og Personelhåndboken.



VÅRE VERDIER

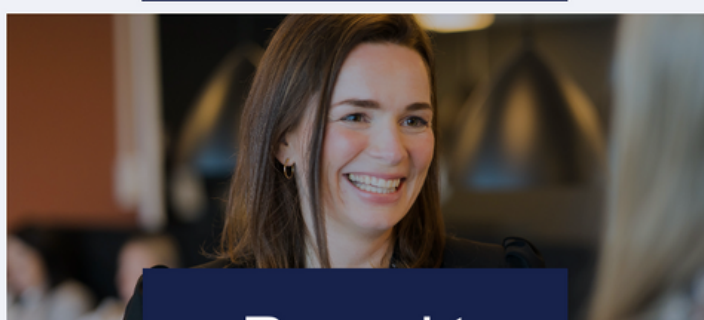
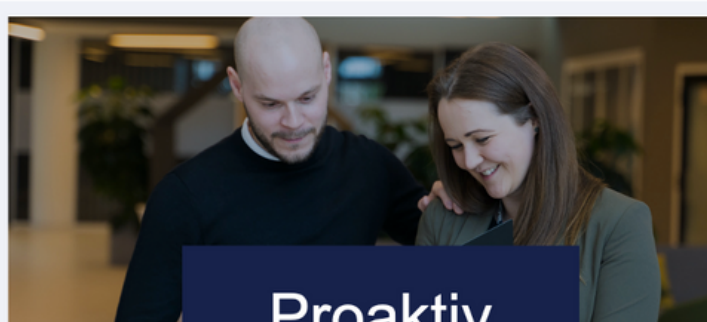
Vi i MDE mener at verdiene skal ligge i bunn og være grunnlaget for vår jobbing med åpenhetsloven, med vår strategi, valg, arbeidsmiljø, samtaler, resultater - Med andre ord; all vår praksis og måten vi møter mennesker på. I MDE er det menneskene som betyr noe, og vi mener at når mennesker møtes så skapes verdier!

Proaktiv. Vi vil være fremoverlent, innovative og tenke lenger! Vi vil være proaktive når det gjelder å fremme mangfold og likestilling og vil jobbe proaktivt for å skape en mer bærekraftig fremtid!

Profesjonell. Vi skal møte mennesker profesjonelt med kunnskap, egenskaper, verdier og holdninger på en slik måte at de vi møter ivaretas på en respektfull måte. Vi skal opptre profesjonelt som selskap, arbeidsgiver og ansatte, og møte mennesker og samfunnet på en pålitelig og ærlig måte.

Respektfull. Vi vil vise respekt for mennesker vi møter, fordi menneskene vi møter er viktigst! En respektfull holdning mener vi er grunnlaget for god samhandling. Vi har ansvar for kundene våre, samarbeidspartnerne våre og for kandidatene våre, og møter de med respekt. Vi skal være en anstendig arbeidsgiver, og påse at når mennesker møtes så skaper verdier - på en respektfull måte!

Glede. Vi tror at når mennesker møtes så skapes verdier, og med glede skapes det mer! Vi vil at i jobben vi gjør og i møte med mennesker skal vi vise glede! Vi tror at relasjoner blir ekstra gode med glede som fundament!





DELIVERING **EXPERTISE**



WWW.APENHETSLOVEN@MDE-GROUP.COM